



UFF - UNIVERSIDADE FEDERAL FLUMINENSE
COSEAC - COORDENAÇÃO DE SELEÇÃO ACADÊMICA
FeSaúde – FUNDAÇÃO ESTATAL DE SAÚDE / NITERÓI
CONCURSO PÚBLICO PARA PROVIMENTO DE EMPREGOS DO
QUADRO DE FUNCIONÁRIOS DA FUNDAÇÃO
EDITAL Nº 1/2020



Leia atentamente todas as informações da Capa do Caderno de Questões antes de começar a Prova

Emprego: TÉCNICO DE SAÚDE BUCAL

NÍVEL: MÉDIO

CADERNO DE QUESTÕES

Instruções ao candidato

(Parte integrante do Edital – subitem 11.2)

- Ao receber este **Caderno de Questões**, confira se o emprego indicado é aquele para o qual você está concorrendo, se não for notifique imediatamente ao Fiscal. Você será responsável pelas consequências se fizer a Prova para um emprego diferente daquele a que concorre.
- Além deste **Caderno de Questões**, você deverá ter recebido o **Cartão de Respostas**.
- Verifique se constam deste Caderno, de forma legível, **50 questões de múltipla escolha** e espaços para rascunho. Caso contrário, notifique imediatamente ao Fiscal.
- Confira seus dados com os que aparecem no **Cartão de Respostas**. Se eles estiverem corretos, assine o **Cartão de Respostas** e leia atentamente as instruções para seu preenchimento. Caso contrário, notifique imediatamente ao Fiscal.
- Em hipótese alguma haverá substituição do **Caderno de Questões** ou do **Cartão de Respostas** se você cometer erros ou rasuras durante a prova.
- Sob pena de eliminação do concurso, não é permitido fazer uso de instrumentos auxiliares para cálculos ou desenhos, ou portar qualquer material que sirva de consulta ou comunicação.
- Cada questão objetiva apresenta cinco opções de respostas, sendo apenas uma delas a correta. No **Cartão de Respostas**, para cada questão, assinale apenas uma opção, pois será atribuída pontuação zero à questão da Prova que contiver mais de uma ou nenhuma opção assinalada, emenda ou rasura.
- O tempo disponível para você fazer esta Prova, incluindo o preenchimento do **Cartão de Respostas** é, no mínimo, de **uma hora e trinta minutos** e, no máximo, de **quatro horas**.
- Use somente caneta esferográfica de corpo transparente e de ponta média com tinta azul ou preta para preencher o **Cartão de Respostas**. Não é permitido uso de lápis mesmo que para rascunho.
- Terminando a prova, entregue ao Fiscal o **Cartão de Respostas** assinado e com a frase abaixo transcrita, a não entrega implicará a sua eliminação no Concurso.
- Somente será permitido **na última hora** que antecede ao término da Prova levar o **Caderno de Questões**.

**FRASE A SER TRANSCRITA PARA O CARTÃO DE RESPOSTAS
NO QUADRO “EXAME GRAFOTÉCNICO”**

A felicidade e a saúde são incompatíveis com a ociosidade.

Aristóteles

Tópico: Língua Portuguesa

01 Os elementos não verbais utilizados na construção desta imagem têm a clara intenção de motivar as pessoas a:

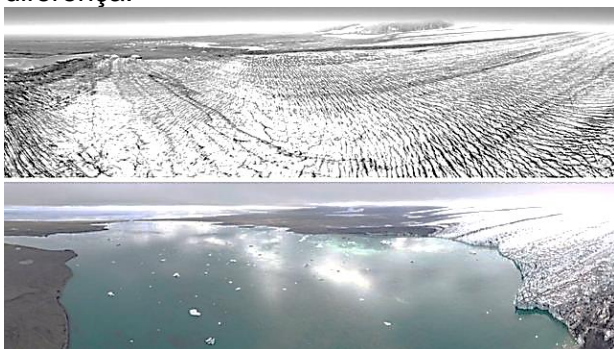


Fonte: <https://escolakids.uol.com.br/ciencias/consumo-consciente-de-agua.htm>

- (A) Diminuírem gastos com a conta de água.
- (B) Modificarem momentos de diversão.
- (C) Adquirirem hábitos de higiene.
- (D) Regarem seus jardins.
- (E) Desenvolverem atitudes sustentáveis.

02 O antes e o depois das geleiras que estão desaparecendo na Islândia

Pai e filho retrataram os mesmos pontos do sudeste da Islândia, com 30 anos de diferença.



Imagens do glaciário Breiðamerkurjökull em 1989 (em cima), e 2019 (embaixo), mostram camada de gelo perdida em três décadas — Foto: NATIONAL LAND SURVEY OF ICELAND/KIERAN BAXTER via BBC.

Em 1989, o fotógrafo **Colin Baxter** visitou o glaciário Skaftafellsjökull, na Islândia, e registrou a imagem da paisagem congelada.

Seu filho, Kieran Baxter, voltou ao local exatamente, 30 anos depois. O glaciário, que faz parte da geleira Vatnajökull, a maior massa de gelo da Europa, reduziu-se dramaticamente.

Cientistas estimam uma perda de cerca de 400 quilômetros quadrados, devido, principalmente, às mudanças climáticas.

“Cresci visitando esses lugares incríveis e herdei essa compreensão sobre o poder silencioso dessas paisagens”, afirma Kieran, professor da Universidade de Dundee, na Escócia.

“É trágico ver a mudança tão drástica das últimas décadas.”

“A extensão da crise climática é muitas vezes invisível, mas lá podemos enxergar a gravidade da situação que afeta todo o planeta”, acrescenta ele.

Fonte: <https://g1.globo.com/natureza/noticia/2021/02/02/o-antes-e-depois-das-geleiras-que-estao-desaparecendo-na-islândia.ghtml>

No segmento “(...) **mas** lá podemos enxergar a gravidade da situação que afeta todo o planeta”, o conectivo **mas** tem a função de:

- (A) Adicionar uma informação ao texto.
- (B) Condicionar as ações da declaração.
- (C) Explicar um ponto de vista.
- (D) Contrastar duas ideias opostas.
- (E) Enfatizar um argumento.

03 Assinale a opção em que há falta ou ocorrência indevida do sinal indicativo de crase.

- (A) Não é necessário agarrar-se à nenhuma teoria linguística para se chegar à conclusão de seu desvio gramatical.
- (B) Ao se referir à língua portuguesa, o autor do texto, àquela época, já apontava sonoridades estranhas às do português de Portugal.
- (C) À primeira vista, não é fácil avaliar a situação.
- (D) Tendo em vista a necessidade de se preservar a integridade da testemunha, apela-se, muitas vezes, às autoridades policiais.
- (E) Muito em breve, o português falado no Brasil poderá estar a uma considerável distância do que falamos hoje.

04 Assinale a opção em que todas as palavras das frases estão corretamente grafadas.

- (A) A obsolcência da educação constitui um entrave para o desenvolvimento dos alunos.
- (B) Os paradigmas que medeiam as relações de trabalho são louváveis, quando eticamente instituídos, e desprezíveis, quando ensejam privilégios.
- (C) Ao se dengrirem as conquistas, desmoralizam-se os bons resultados alcançados.
- (D) A banalização da violência doméstica é um sintoma da doença do nosso tempo.
- (E) Quando, para uma mesma altitude, convergem defeitos e qualidades, confundimo-nos na avaliação da mesma.

05 Assinale a opção em que a frase está correta, quanto às normas de concordância verbal.

- (A) Os médicos de verdade nunca devem serem esquecidos na cura.
- (B) O encanto de certas pessoas estão, geralmente, na delicadeza de suas atitudes.
- (C) As atitudes não mostram nada do que realmente acontecem nos confrontos esportivos.
- (D) Turistas que viajam o mundo nem sempre acaba conhecendo-o em decorrência da pressa de conhecer tudo.
- (E) A contemplação de uma paisagem, por qualquer pessoa, deve ser feita de modo a absorvê-la, lentamente, interiorizando-a.

06 Leia o texto:

Seis meses: um balanço

Amanhã se completam seis meses desde que o **Jornal da Tarde** passou a castigar seus leitores três vezes por semana com a publicação de uma coluna chamada “Xongas”. Nela, um sujeito de nome Ricardo Freire, que não se sabe de onde veio – consta que trabalha com publicidade, ou que escreve sobre viagem, ou, pior ainda, que faz as duas coisas –, usa o espaço privilegiado de um caderno cultural para difundir estapafurdices ao vento. Já em sua “crônica” de estreia, dia 10 de abril, o sr. Freire disse com todas as letras a que vinha. Sob o título pseudoengajado “Manifesto Xongas”, ele

confessou ser “um sujeito que não entende xongas de nada, escrevendo xongas de tudo”.

FREIRA, Ricardo. *The best of xongas*. São Paulo: Mandarim, 2001. p. 9-11.

Assinale a opção na qual a explicação se aplica ao uso da pontuação, no fragmento destacado:

- (A) Em “um sujeito de nome Ricardo Freire, que não se sabe de onde veio – consta que trabalha com publicidade,” as vírgulas foram usadas para separar uma oração subordinada adverbial.
- (B) Em uma coluna chamada “Xongas”, as aspas foram empregadas para destacar a gíria usada.
- (C) Em “onde veio – consta que trabalha com publicidade,” o travessão indica discurso direto.
- (D) Em “um sujeito que não entende xongas de nada, escrevendo xongas de tudo”, a ocorrência das aspas delimita a citação de um trecho em que o próprio autor se apresenta, ironicamente.
- (E) Em “Nela, um sujeito” a vírgula indica que o aposto foi deslocado de sua posição habitual.

07 O registro da língua pode ser considerado **INAPROPRIADO**, em uma das situações a seguir. Assinale-a.

- (A) Aluno falando com o diretor do colégio:
– Oi, diretor! Meu pai pediu para eu entregar esse bilhete ao senhor.
- (B) Filho falando com o pai:
– O senhor meu pai poderia interferir junto a minha mãe para que eu possa sair esta noite?
- (C) Candidato a emprego falando com o diretor da empresa:
– Senhor, estou precisando mesmo desse emprego! Gostaria de ter uma chance.
- (D) Amigos se cumprimentando numa partida de futebol:
– E aí, mermão! CB, sangue bom!
- (E) Um paulista se dirigindo ao amigo:
– Pôrra, meu! Tô por dentro, mas não tô inteideindo o que eu tô veindo.

08 Marque a opção em que está correto o emprego de ambos os elementos sublinhados.

- (A) A convicção de que todos serão chamados é a de que esse procedimento traria benefícios inerentes com esse processo.
- (B) O Instituto de Saúde, em que muitos recorrem, já disponibiliza atendimento, cujo o agendamento está disponível.
- (C) A descentralização de verbas, a que todos aspiram, não é um projeto cujo sucesso seja garantido.
- (D) É preciso criar centros de atendimento, onde devem convergir os doentes e a quem se alocarão os leitos disponíveis.
- (E) A medicação a cuja o médico faz referência é a aquela que privilegia as pesquisas que o mérito seja indiscutível.

09 Leia o texto:

Comunicado Importante

A Galeria de Arte da FCPEMG, suspendeu temporariamente as suas atividades, respeitando as medidas restritivas para prevenir e evitar a propagação e contaminação do COVID-19.

Mas a equipe da Galeria continua trabalhando e já fez a visita ao atelier do artista que fará a próxima exposição. Assim que a situação se normalize, realizaremos abertura da nova exposição da Galeria de Arte da FCPEMG.

Atenciosamente,
Diretoria Executiva FCPEMG.

☎ (31) 99610-1943 @fcpemg
🌐 <https://www.facebook.com/fcpemg>

fcpemg www.fcpemg.com.br

Fonte: <https://www.facebook.com/fcpemg/posts/-comunicado-a-galeria-de-arte-da-fcpemg-suspendeu-temporariamente-as-suas-ativid/2816051885115645/>

Identifique o tipo do texto e assinale a opção correta.

- (A) Informativo.
- (B) Descritivo.
- (C) Argumentativo.
- (D) Narrativo.
- (E) Injuntivo.

10 Leia o texto:

TIPOS INESQUECÍVEIS

Era elegante como um manequim de vitrine e ocupado como telefone de bicheiro. Embora mentiroso como bula de remédio, mais enganador que boletim meteorológico e vagaroso como uma obra da prefeitura, era minucioso como um vendedor de imóveis e tão perigoso quanto um pastel de botequim. De inteligência era tão quadrado quanto a frente de um carro inglês e sua ignorância era transparente como fatia de presunto em sanduíches. Sob o ponto de vista moral, era mais sujo que qualquer rua do Rio e mais desmoralizado que o cruzeiro. Sentindo-se tão inútil quanto um deputado honesto e mais abandonado que o plano para erradicar a seca, resolveu pôr fim à vida de maneira tão rápida quanto o governo aumenta os impostos. Hoje é apenas uma saudade funda como o time do Olaria e seu nome está mais esquecido que promessa de vereador em época eleitoral.

NUNES, Max. "Tipos Inesquecíveis". In: *Uma pulga na camisola: o máximo de Max Nunes*. Sel. e org. Ruy Castro. São Paulo: Companhia das Letras, 1996.

Assinale a opção que mostra qual o efeito pretendido pelo autor, ao elaborar o seu texto, pautado em uma sucessão de comparações.

- (A) Descrever, pejorativamente, o "tipo inesquecível".
- (B) Fazer uma descrição de detalhes.
- (C) Buscar dar mais expressividade ao texto por meio do efeito humorístico.
- (D) Desenvolver uma crítica ao seu personagem.
- (E) Elaborar uma narrativa alegórica a partir do personagem.

Tópico: Conhecimentos Específicos

11 Os selantes são rotineiramente utilizados no preenchimento de sulcos dos dentes posteriores principalmente em crianças, apesar de em certas circunstâncias, adultos poderem se beneficiar do uso. Basicamente, os selantes evitam que a placa penetre nos sulcos e cause cárie pela incapacidade de remoção completa pela escovação. Dos materiais abaixo, assinale o que pode ser indicado como selantes.

- (A) amálgama.
- (B) ionômero de vidro.
- (C) fosfato de zinco.
- (D) óxido de zinco.
- (E) resina acrílica.

12 O objetivo da profilaxia é a prevenção de doenças orais ou dentárias. A profilaxia abrange tratamentos como a aplicação tópica de flúor, remoção de placa, entre outros. Na remoção de placa utilizando peça de mão de baixa velocidade, operando a 20.000 rotações por minuto (rpm), a pressão constante da escova ou da taça de borracha sobre o dente pode acumular calor friccional causando além do desconforto:

- (A) dano a polpa.
- (B) lesão de cárie.
- (C) desgaste do esmalte.
- (D) trauma gengival.
- (E) abscesso periodontal.

13 Cárie de mamadeira é uma forma específica de cárie severa em dentes decíduos. É caracterizada por um padrão de cárie rampante, que atinge os dentes anteriores e superiores e se estende para os dentes posteriores. Dentre as etiologias abaixo, é considerada como etiologia principal:

- (A) amamentação materna.
- (B) uso de chupeta açucarada.
- (C) amamentação por mamadeira.
- (D) hábito da criança de adormecer mamando.
- (E) uso de xaropes e/ou vitaminas açucarados.

14 A concentração de flúor na água que bebemos é especificado como seguro, fornecendo melhor balanceamento para a proteção contra as cáries e ao mesmo tempo limitando o risco de fluorose é:

- (A) 0.2 ppm.
- (B) 0.4 ppm.

- (C) 1.0 ppm.
- (D) 1.5 ppm.
- (E) 2.0 ppm.

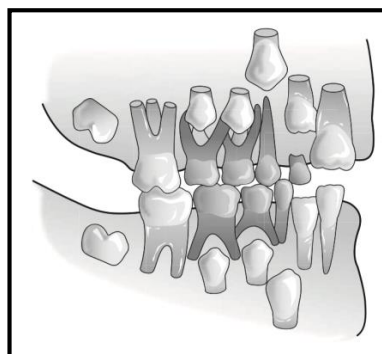
15 Adoçantes são substâncias de baixo ou inexistente valor energético que proporcionam, a um alimento, o gosto doce. Eles foram desenvolvidos para pacientes com diabetes e para as pessoas que lutam contra a obesidade como uma alternativa para o açúcar. Destes substitutos do açúcar, o único adoçante artificial anticariogênico é:

- (A) xilitol.
- (B) sorbitol.
- (C) manitol.
- (D) sacarina.
- (E) aspartame.

16 A elaboração e o preenchimento de registros dentários precisos é uma tarefa importante no dia a dia do consultório dentário. Para fazer isso rapidamente, é necessário adotar um tipo de código ou sistema de numeração para os dentes. Dentre os sistemas existentes, o dente de número 85 segundo a Organização Internacional para padronização refere-se ao:

- (A) 1º molar inferior direito decíduo.
- (B) 2º molar inferior direito decíduo.
- (C) 2º pré-molar inferior esquerdo decíduo.
- (D) 2º molar inferior esquerdo decíduo.
- (E) 2º pré-molar inferior direito decíduo.

17 Identifique a idade aproximada do paciente representado na figura abaixo:



- (A) 5 anos.
- (B) 7 anos.
- (C) 9 anos.
- (D) 11 anos.
- (E) 13 anos.

18 A dentina é um tecido mineralizado composta por 70% de material inorgânico e 30% de material orgânico e água. Por causa da presença de fibras dentro da dentina, ela é considerada como um tecido vivo. Quando 1 mm de dentina é exposto, cerca de 30.000 de suas fibras são expostas e, assim, 30.000 células vivas podem ser danificadas. Por causa de sua capacidade em continuar a crescer e reparar-se, a dentina pode ser dividida em primária, secundária e terciária. Pode-se definir dentina secundária como:

- (A) Dentina que também é conhecida como dentina reparativa.
- (B) Dentina que forma a maior parte do dente.
- (C) Um tecido calcificado que cobre a raiz anatômica de um dente.
- (D) Dentina que se forma em resposta a uma irritação.
- (E) Dentina que se forma após a erupção de forma contínua até o fim da vida do dente.

19 A radioterapia é um tratamento no qual se utilizam radiações ionizantes e serve para destruir ou impedir que as células de um tumor aumentem. Pode-se citar como implicações da terapia de radiação as opções abaixo **EXCETO**:

- (A) Mucosite.
- (B) Xerostomia.
- (C) Anquiloglossia.
- (D) Osteonecrose.
- (E) Dificuldade no uso de dentaduras.

20 A radiação pode ser medida de maneira semelhante ao tempo, à distância e ao peso – assim como à distância pode ser medida em milhas ou quilômetros e o tempo pode ser medido em horas ou minutos. Assinale a maneira que um assistente odontológico deve medir a quantidade de radiação que recebe.

- (A) contabilizando o número de radiografias tiradas por mês no consultório.
- (B) analisando a máquina de raios-X quanto a vazamentos.
- (C) realizando consultas médicas periódicas para verificar os danos nas células.
- (D) utilizando um crachá de filme no consultório.
- (E) através da razão entre kVp e mA.

21 A avulsão dentária consiste no deslocamento do dente para fora do seu alvéolo sendo conduta imperativa o reimplante do dente avulsionado na sua loja óssea. Dentre os procedimentos relacionados ao reimplante dentário, o que **NÃO** indicado é:

- (A) remover o sangue coagulado do alvéolo.
- (B) fixar o dente no lugar com fio de aço.
- (C) realizar tratamento endodôntico de 6 a 8 semanas após o reimplante.
- (D) tomar radiografias apicais e oclusais antes do reimplante.
- (E) lavar e escovar a raiz do dente avulsionado com uma solução salina para retirada de detritos e inserir no alvéolo.

22 Assinale a opção abaixo que **NÃO** é um componente de uma Prótese Parcial Removível.

- (A) nicho.
- (B) grade.
- (C) conector.
- (D) retentor.
- (E) dentes artificiais.

23 Uma cunha de madeira e um porta matriz Tofflemire são utilizados para uma restauração de classe:

- (A) classe I.
- (B) classe II.
- (C) classe III.
- (D) classe IV.
- (E) classe V.

24 A restauração é uma forma de fazer com que o dente afetado pela cárie volte à sua forma e sua função normal. O envolvimento do assistente odontológico neste procedimento é importante e pode ser solicitado a fazer os seguintes procedimentos, **EXCETO**:

- (A) Acomodação do fio retrator.
- (B) Impressão oclusal.
- (C) Impressões finais.
- (D) Impressões preliminares.
- (E) Inserir no preparo cavitário materiais odontológicos na restauração dentária direta.

25 Fotopolimerizador é um aparelho de luz no espectro azul com comprimento de onda de aproximadamente 470 nanômetro que ativa canforoquinona presente em alguns produtos odontológicos endurecendo-os. Utilizado nas restaurações em resina fotoativada, pode entrar em contato direto com o paciente e por isso, deve estar livre de todos os micro-organismos, com exceção dos esporos bacterianos. Para melhor entendimento dos efeitos da desinfecção em superfície, os artigos odontológicos são classificados em grupos. Segundo a classificação de Spaulding o aparelho fotopolimerizador é exemplo de artigo do grupo:

- (A) Crítico.
- (B) Subcrítico.
- (C) Supercrítico.
- (D) Semicrítico.
- (E) Não crítico.

26 Os limpadores ultrassônicos reduzem o risco de danos manuais perfurocortantes que ocorrem durante o processo de limpeza. Assinale a opção abaixo, que pode-se citar como sendo um outro objetivo destes limpadores.

- (A) Destruir colônias de micro-organismos.
- (B) Impedir a corrosão dos instrumentos.
- (C) Desinfecção dos instrumentos antes da esterilização.
- (D) Esterilização dos instrumentos sensíveis ao calor.
- (E) Remoção de detritos dos instrumentos antes da esterilização.

27 A desinfecção visa eliminar micro-organismos causadores de doenças que permanecem nas superfícies após o procedimento de limpeza. Em relação ao Glutaraldeído pode-se afirmar que:

- (A) é desinfetante hospitalar de nível médio com atividade de amplo espectro, o que significa que pode eliminar uma grande variedade de micróbios.
- (B) é classificado como desinfetante de nível intermediário, sendo o principal componente de alvejantes domésticos.
- (C) é classificado como esterilizante/desinfetante de nível alto. O tempo de desinfecção varia de 10 a 90 minutos e como esterilizante, se o tempo de imersão for consideravelmente estendido.
- (D) não tem classificação como esterilizante na presença de resíduo biológico como sangue e saliva, e sua evaporação rápida limita a atividade antimicrobiana.

(E) não tem classificação como esterilizante e a desinfecção de alto nível é realizada dentro de 12 minutos à temperatura ambiente.

28 São bons exemplos de minimização da contaminação cruzada no consultório dentário **EXCETO**:

- (A) Antecipar quais os materiais que serão utilizados e ter esses itens prontos e de fácil acesso para cada procedimento.
- (B) Utilização de sobreluvas quando for necessário tocar uma superfície.
- (C) Usar pias que sejam ativadas eletronicamente ou com pedais.
- (D) Aconselhar o paciente a fechar os lábios firmemente ao redor da ponta do sugador de saliva para eliminar os fluidos orais e evitar seu extravasamento.
- (E) Limpar e desinfetar moldagens, próteses ou aparelhos antes que o sangue ou a saliva sequem.

29 O grampo é o principal meio de ancoragem e de estabilização do lençol de borracha. Os grampos são feitos de cromo ou aço niquelado e são projetados para segurar o lençol de borracha firmemente na extremidade mais próxima do dente que será tratado. Assinale o grampo universal utilizado em dentes anteriores.

- (A) 00 ou W00.
- (B) 0 ou W0.
- (C) 7 ou W7.
- (D) 8 ou W8.
- (E) 9 ou W9.

30 Os problemas com as peças de mão mais frequentes resultam de limpeza, esterilização e lubrificação inadequadas. Em relação aos cuidados com a peça de mão pode-se citar:

- (A) a peça de mão deverá estar seca antes do empacotamento. A secagem é importante para evitar a corrosão quando da utilização da autoclave.
- (B) a peça de mão é classificada como um instrumental crítico portanto, não deve ser esterilizado.
- (C) a peça de mão necessita de lubrificação uma vez por semana.
- (D) utilizar sempre desinfetantes na remoção dos resíduos da superfície externa da peça de mão.
- (E) após a esterilização, não limpar a fonte de luz de fibra ótica na peça de mão caso contrário, a lâmpada será danificada.

31 As lesões cariosas são geradas em decorrência de:

- (A) Presença de bactérias no meio oral, como *Streptococcus mutans* e *Actinomyces odontolyticus*, e de uma dieta contendo carboidratos fermentáveis.
- (B) Presença de ácidos oriundos da fermentação de proteínas e triglicerídeos por bactérias específicas, levando à perda irreversível de minerais da estrutura dental.
- (C) Um processo dinâmico, onde há um desequilíbrio entre os períodos de desmineralização e remineralização, prevalecendo o primeiro, de modo que os minerais da estrutura dental são mais perdidos do que repostos.
- (D) Má higiene dental, iniciando-se em fósulas e fissuras dentárias, onde a higienização é dificultada, e expandindo-se, com a progressão da doença, para as áreas de superfície lisa.
- (E) Perda sucessiva e contínua de minerais da estrutura dental causada pela presença de ácidos produzidos por bactérias patogênicas.

32 A doença periodontal, uma das principais causas de perda dentária em adultos,

- (A) pode ser encontrada na forma de gengivite, a qual é caracterizada, obrigatoriamente, por áreas de vermelhidão, inchaço, recessão tecidual e fácil sangramento.
- (B) é considerada localizada, quando menos de 30% da boca foi afetada, ou generalizada, se mais de 30% da boca foi afetada pela doença.
- (C) apresenta como sinais e sintomas: gengiva vermelha, inchada e macia, sangramento gengival espontâneo, perda dentária, separação dos dentes, cálculo supra e subgengival, cavidades de cárie na região cervical dos dentes, dor ou pressão durante a mastigação e coleção purulenta ao redor dos dentes ou tecidos gengivais.
- (D) é considerada uma doença não infecciosa devido à presença de micro-organismos da flora da cavidade oral.
- (E) é desencadeada a partir de uma inflamação gengival pelo acúmulo de placa bacteriana na superfície dentária e gengiva, que será responsável pela destruição contínua do periodonto.

33 Com relação às maloclusões, pode-se afirmar que:

- (A) São diagnosticadas no exame clínico, dispensando o uso de exames complementares.
- (B) Estão associadas a uma questão estética, sem comprometer outros aspectos da função oral.
- (C) São causadas, na sua maioria, por fatores genéticos, que afetam apenas o contorno da face, sendo comumente encontrada uma desproporção entre o tamanho dos maxilares superior e inferior.
- (D) São classificadas em classe I, II e III, baseado na relação entre os dentes superiores e inferiores em oclusão.
- (E) São tratadas ortodonticamente, por meio da utilização de aparelhos fixos ou removíveis, não sendo permitida a associação entre eles, com a finalidade de movimentar os dentes e os maxilares superiores e/ou inferiores.

34 Dentre as manifestações orais relacionadas à leucemia podem ser citadas:

- (A) Hemorragia, ulceração e gengiva com aumento do volume, coloração magenta e textura esponjosa.
- (B) Lesão lisa vermelha, localizada frequentemente na língua, nos lábios e bochechas, acompanhada de sangramento gengival.
- (C) Aumento de volume gengival e imagem radiográfica radiolúcida.
- (D) Dor e ardência na cavidade oral, sem nenhum outro fator associado.
- (E) Secura na cavidade oral e aumento de volume gengival.

35 Com relação aos cânceres orais,

- (A) a presença de sintomatologia dolorosa desde o início do curso da doença, facilita seu diagnóstico precoce.
- (B) além do exame clínico, o exame complementar indicado é a biópsia excisional, seguida de exame anatomopatológico, para confirmação do diagnóstico.
- (C) a língua, o assoalho bucal e o palato são as áreas mais frequentemente acometidas.
- (D) a presença de linfonodos aumentados, indolores e fixos na região do pescoço, descartam a hipótese de lesão neoplásica.
- (E) algumas lesões, como leucoplasia, eritroplasia e queilite actínica podem sofrer transformação maligna, sendo primordial seu acompanhamento clínico.

36 No que diz respeito aos materiais e técnicas de moldagem do arco dentário, pode-se afirmar que:

- (A) o emprego de água morna permite aumentar o tempo de manipulação dos hidrocoloides irreversíveis.
- (B) o poliéter apresenta maior rigidez do que o polissulfeto e menor alteração dimensional do que o silicone de condensação.
- (C) um molde de hidrocoloide irreversível pode perder água pelo processo de sinérese, sendo recomendado seu recobrimento com papel ou algodão molhado até que o gesso seja vazado.
- (D) o silicone de condensação apresenta menor deformação e estabilidade dimensional inferior ao polissulfeto.
- (E) os moldes de polidimetilsiloxano e polivinilsiloxano, além de não sofrerem sinérese ou embebição, apresentam a maior estabilidade dimensional dentre os materiais de moldagem.

37 Em uma tomada radiográfica,

- (A) a angulação vertical do feixe central dos raios-X está relacionada à sobreposição da imagem de um dente no outro na imagem radiográfica.
- (B) quanto mais o objeto barrar a passagem da radiação, mais radiolúcida será a imagem formada.
- (C) o tempo de exposição deve ser aumentado quando se utiliza um filme composto por tamanho maior de sal de prata.
- (D) é imperativo que o profissional da saúde mantenha o filme posicionado na cavidade oral, caso o paciente não seja capaz de fazê-lo.
- (E) a quantidade de radiação aplicada ao objeto, determinará o grau de nitidez da imagem, isto é, se a quantidade for exagerada, mais escura será a imagem, podendo comprometer a sua nitidez e dificultar a interpretação da mesma.

38 Na obtenção de um modelo de trabalho, onde será confeccionada uma prótese parcial fixa,

- (A) o tipo de gesso mais indicado é o paris.
- (B) primeiramente o gesso deve ser dispensado na cuba de borracha, e, posteriormente, a água deve ser acrescentada, para então ser iniciada a espatulação.

- (C) imediatamente após a espatulação do gesso, a mistura deverá ser acrescentada em grandes porções até o completo preenchimento do molde.
- (D) o gesso deve ser manipulado respeitando a proporção água/pó recomendada pelo fabricante, para que o material tenha suas propriedades de resistência preservadas.
- (E) a utilização do vibrador durante o vazamento do molde tem a finalidade principal de acelerar o preenchimento do mesmo.

39 O procedimento endodôntico em que apenas a polpa coronária é removida, preservando a vitalidade do dente é denominado:

- (A) pulpotomia.
- (B) pulpectomia coronária total.
- (C) pulpectomia parcial direta.
- (D) pulpectomia.
- (E) capeamento pulpar.

40 Com relação aos cimentos odontológicos, o cimento de ionômero de vidro:

- (A) pode ser empregado como material restaurador definitivo em áreas submetidas à elevada carga mastigatória, como na superfície oclusal de dentes molares.
- (B) é o melhor material para ser utilizado como selante de fôssulas e fissuras, em virtude da sua capacidade de liberar flúor e de sua elevada retenção à estrutura dental.
- (C) pode se apresentar na forma de pó e líquido, devendo ser respeitada a proporção pó/líquido recomendada pelo fabricante, ou na forma de cápsulas.
- (D) deve ser inserido na cavidade dentária quando apresentar a perda do brilho.
- (E) tem seu tempo de trabalho aumentado quando uma maior quantidade de pó é adicionada.

41 No caso de capeamento pulpar direto, onde há exposição pulpar, o material indicado para forramento da cavidade, com a finalidade de estimular a formação de dentina reparadora é o:

- (A) carbonato de cálcio.
- (B) fosfato de zinco.
- (C) ionômero de vidro.
- (D) hidróxido de cálcio.
- (E) cimento de óxido de zinco e eugenol.

42 No que concerne às etapas dentro de uma Central de Esterilização, pode-se afirmar que:

- (A) a pré-lavagem consiste na imersão dos materiais que serão reprocessados em detergente aniônico, com no mínimo duas enzimas, por 5 minutos.
- (B) a lavagem consiste no processo de limpeza que remove todo material orgânico acumulado, como sangue e saliva e pode ser realizada de forma manual ou automatizada, com preferência para a segunda.
- (C) segundo normas da Vigilância Sanitária, a secagem deve ser realizada com toalha de papel ou de tecido sintético, a fim de evitar a contaminação cruzada na clínica odontológica.
- (D) a embalagem dos artigos pode ser realizada em papel grau cirúrgico, papel kraft ou papel crepado.
- (E) os métodos físico-químicos de esterilização são amplamente usados e aceitos para os serviços odontológicos no Brasil, promovendo a completa eliminação ou destruição de todos os micro-organismos.

43 No que diz respeito ao preparo dos artigos e carga do autoclave, é recomendado que:

- (A) a carga de preenchimento do autoclave não deve ocupar mais do que 70% do volume interior da câmara.
- (B) materiais cirúrgicos, ao serem acondicionados encaixados ou empilhados, devem ser separados por material absorvente, para permitir a passagem do vapor.
- (C) findo o ciclo de esterilização, os artigos, ainda embalados, devem ser apoiados sobre uma superfície mais fria, favorecendo o uso imediato pelo equilíbrio da temperatura.
- (D) têxteis e materiais rígidos devem ser esterilizados em cargas diferentes. não sendo possível, os têxteis devem ser colocados sob os materiais rígidos.
- (E) materiais com dobradiças devem ser previamente lubrificados e embalados fechados, evitando que o vapor penetre nas articulações e favoreça a ocorrência de oxidação.

44 Quando superfícies e mobiliários estão sujeitos ao toque das mãos, respingos e aerossóis, recomenda-se o emprego de barreiras físicas para evitar a ocorrência de infecção cruzada. Constitui um exemplo de

barreira física recomendada para proteção de canetas de alta e baixa rotação:

- (A) Pano de campo descartável.
- (B) Limpeza com álcool etílico 70%.
- (C) Plástico descartável do tipo "sacolê".
- (D) Limpeza com glutaraldeído a 2%.
- (E) Limpeza com ácido peracético.

45 No que diz respeito ao gerenciamento dos resíduos em uma sala de tratamento odontológico, pode-se afirmar que:

- (A) dentes extraídos com restaurações de amálgama, podem ser considerados tanto resíduos perigosos (por causa do amálgama) como resíduos contaminados (por causa do sangue).
- (B) agulhas contaminadas, lâminas de bisturi e limas endodônticas são considerados resíduos infecciosos.
- (C) resíduos que representam perigo para os seres humanos como produtos tóxicos, sangue e saliva são considerados como perigosos e seu descarte deve seguir os regulamentos estaduais.
- (D) os resíduos gerais incluem toalhas de papel descartáveis, blocos de papel para manipulação de materiais, guardanapos usados por pacientes e as barreiras de proteção.
- (E) resíduos contaminados podem ser descartados, na maioria das situações, junto aos resíduos gerais.

46 Assinale abaixo a opção em que procedimento(s) de terapia periodontal a(s) cureta(s) é (são) utilizada(s).

- (A) Remoção de cálculo supragengival na área de contato de dentes anteriores.
- (B) Remoção do tecido mole contaminado que reveste a bolsa periodontal e pequenas incisões.
- (C) Remoção de cálculo subgengival e alisamento radicular.
- (D) Remoção de tecido das áreas interdentais.
- (E) Remoção de cálculo supra e subgengival.

47 Dentre os procedimentos empregados na manutenção dos equipamentos e instrumentos odontológicos, inclui-se:

- (A) A limpeza com produtos químicos abrasivos de superfícies sujeitas à contaminação, como cuspeira e aparelhos de profilaxia.
- (B) A drenagem mensal do compressor, objetivando o acúmulo de água no sistema.
- (C) A esterilização por calor seco das peças de mão, evitando a oxidação dos componentes internos.
- (D) A verificação do nível do óleo do aparelho de raios-X e sua substituição quando vencido.
- (E) A remoção de manchas dos instrumentos com produtos apropriados, uma vez que a presença das manchas podem comprometer a esterilização.

48 Competem ao Técnico de Saúde Bucal, sempre sob a supervisão do cirurgião-dentista, as seguintes atividades:

- (A) Realizar teste intrapulpar.
- (B) Aplicar medidas de biossegurança no armazenamento, manuseio e descarte de produtos e resíduos odontológicos.
- (C) Proceder a limpeza e à assepsia do campo operatório, antes e após atos cirúrgicos, exceto em ambientes hospitalares.
- (D) Realizar moldagem de baixa complexidade e preparar modelos de gesso.
- (E) Supervisionar diretamente as atividades clínicas, podendo as atividades extraclínicas ter supervisão indireta.

49 É vedado ao Técnico de Saúde Bucal:

- (A) Prestar assistência direta ou indireta ao paciente, sem a indispensável supervisão do cirurgião-dentista.
- (B) Exercer todas as competências no âmbito hospitalar.
- (C) Realizar isolamento do campo operatório.
- (D) Participar na realização de levantamentos e estudos epidemiológicos, exceto na categoria de examinador.
- (E) Desenvolver ações de promoção da saúde e prevenção de riscos ambientais e sanitários.

50 A Resolução nº 1.219, de 31/07/2015 da Secretaria de Saúde do Estado de Rio de Janeiro estabelece normas técnicas para estabelecimentos assistenciais de saúde odontológicos, dentre elas, o uso de barreiras. Estas, junto a outras medidas, visam reduzir os riscos de contaminação dos profissionais, pacientes, materiais e meio ambiente. No que diz respeito aos equipamentos de proteção individual obrigatórios para toda equipe, a citada resolução preconiza o uso de:

- (A) Luvas de procedimento para limpeza e desinfecção de pisos e paredes, as quais, após sua utilização, deverão ser descartadas.
- (B) Avental impermeável sob o jaleco dentro da área de esterilização.
- (C) Máscara descartável, com capacidade de filtração de partículas < 100 micra, utilizada de acordo com a técnica.
- (D) Aventais ou jalecos, de mangas longas, punhos de elástico e comprimento de $\frac{3}{4}$ cobrindo os joelhos.
- (E) Calçados fechados e impermeáveis ou, no caso de calçados abertos (como tamancos e sandálias), a utilização obrigatória de proteção descartável sobre eles.

